

תאריך עדכון אחרון: 16.7.2019



אוגדן תחקירים מלמדים למנהלי מכינות

משרד החינוך
אגף בטיחות ארצי

מדינת ישראל

משרד החינוך

אגף בטיחות ארצי

מבוא

אירועי בטיחות: תחקירים מלמדים

חשיבות עריכת התחקיר

סיפור מקרה היא שיטה המספקת אתגר לשיקול דעת, להבהרה ולבחינת גישות וערכים של מערכת החינוך. מקרים קשים, הם מצבים מאתגרים והם מגשרים בין התיאוריה לפרקטיקה המעשית. לפעמים סיפור מקרה אחד, נותן דקירה עמוקה, מכה בלב וממחיש באופן אותנטי כיצד לפעול נכון ומה המחיר העלול להוביל לטעויות ולכשלים בדרך. הוא יכול להוביל לתודעה מקצועית מהירה וחדה, מצב שבו נהלים, תדריכים והנחיות רבות לא הצליחו להוביל אליו.

איך משתמשים בתחקיר מלמד? המדריך למדריך

לפעילות "תחקיר מלמד" ישנן מספר מטרות אפשריות, שלהן אפשר להתאים מתודות שונות. ראשית, עליך כמדריך להגדיר את המטרות שתראה להשיג בפעילות:

1. הגברת רגישות לכשלים בתחומי בטיחות שונים.
2. חידוד נהלים מאספקטים שונים של חוזרי מנכ"ל.
3. התמודדות עם דילמות אתיות בעת ביצוע תחקיר.

לאחר שנבחרו מטרות מוגדרות לעריכת תחקיר תוכל להתאים את המתודה שתשרת בצורה הנכונה ביותר את מהלך הפעילות. לדוגמא:

1. חשיבה בזוגות על דרכים ראויות למניעת הישנות האירועים.
2. בחינת חוזר מנכ"ל וזיהוי ההפרות בתכנון האירוע שהובילו לתוצאות.
3. גיבוש המלצות פרקטיות שנובעות מהאירוע, ליישום במוסדות הלימוד.

מבנה המסמך

תחקירי האירועים מחולקים לנושאים מרכזיים, לנוחיות ההגעה אליהם. בתוכן העניינים תוכלו לנווט בין תחקירים שונים ע"י לחיצה על מקש ctrl ובמקביל על התחקיר הרצוי.

1. **חומרי עזר:** בעודנו מתכננים מערך פעילות "תחקיר מלמד", ניתן להעזר בשני כלים להעמקת הפעילות. ראשית, לאחר קריאת תיאור המקרה נשתמש בכרטיסיית "עצירה להתבוננות". כרטיסייה זו נועדה לגרום לקוראים לדמות מצב שהם אלו שעורכים את תחקיר האירוע בפועל, ובתוך כך עליהם לחשוב על הכשלים ונקודות התורפה שהיו בודקים כדי להבין מה גרם להיפגעות, ומה ניתן היה לעשות אחרת. לאחר סיום קריאת התחקיר, ניתן להעזר בדף העבודה "מניעת הישנות והערות אישיות". זהו המקום לכתיבת דגשים לשימור מסקנות לעבודתכם בשטח, לטובת מניעת אירועים דומים בעתיד.
2. **התחקירים:** כל "תחקיר מלמד" כולל פתיחה המתארת את מקרה שהתרחש בעבר באחד ממוסדות החינוך ברחבי הארץ. לבסוף, יופיעו בפניכם עיקרי הממצאים מחקירת המקרה, מסקנות או דגשים במידה וישנם וכן לקחים להטמעה.

בהצלחה!

1

מדינת ישראל

משרד החינוך

אגף בטיחות ארצי

תוכן העניינים

אירועי בטיחות: תחקירים מלמדים

פירוט התחקירים באוגדן

3 חומרי עזר להעברת פעילות "תחקיר מלמד"
4 התייבשות חניכת מכינה קדם צבאית במהלך הכשרה
5 לינת חניכי מכינה בשטח לא מתואם
7 אירוע התייבשות מע"ר במסע של מכינה קדם צבאית
10 אירוע טביעת תלמידים בים התיכון
12 אירוע פינוי מוסק ורכוב במהלך מסלול
14 פינוי מוסק של מאבטח במהלך טיול
16 אובדן תלמידים במהלך "מסע נודד"
18 אובדן מסלול במהלך טיול
20 טביעת תלמיד בגב מים
22 שיכחת חניכה ישנה באוטובוס הטיול
24 התייבשות ופינוי מוסק במהלך מסלול
27 אובדן דרך של תלמידים במכתש הקטן
30 התמוטטות נער עקב חוסר היכרות עם מצבו הבריאותי

מדינת ישראל

משרד החינוך

אגף בטיחות ארצי

חומרי עזר להעברת פעילות "תחקיר מלמד"

כרטיסיית "עצירה להתבוננות"

בשלב זה, יש לעצור את הקריאה ולחשוב על נקודות התורפה שהייתם בודקים בעריכת תחקיר בנושא, ושלדעתכם הביאו לתוצאות המתוארות. יש להמשיך בקריאה רק לאחר חשיבה על המקרה ועל הגורמים שהייתם בוחנים בעצמכם בחקירת האירוע הנ"ל.

- מה הם הכשלים שאתה מזהה בתכנון או בביצוע ההנחיות הנוגעות לאירוע?
- כיצד היית נוהגת כדי למנוע אירוע מסוג זה?
- האם יש הנחיות ספציפיות שצריך לחדד? מה הן?
- למה מה שציפינו לא קרה? נסו למצוא את הסיבה לפער בין הרצוי למצוי. בבחירת הגורמים, התמקדו בגורמים המשמעותיים.



דף עבודה: מניעת הישנות והערות אישיות

1. מהן המסקנות והלקחים לגבי הגורמים (גורמי שורש) לאירוע זה?

- א. _____
- ב. _____
- ג. _____

2. משמעויות שאני לומד מהאירוע: מה הייתי עושה אחרת?

- א. _____
- ב. _____
- ג. _____

3. מה בכוונתי לעשות/להמליץ לבעלי תפקידים במכינה? נושאים מעשיים לשיפור והטמעה.

- א. _____
- ב. _____
- ג. _____

4. מהן הפעולות שבהן אנקוט כדי למנוע הישנות אירועים דומים בעתיד?

- א. _____
- ב. _____
- ג. _____

5. סיכום/נושא נוסף/הערות ותובנות נוספות רעיונות ברמה האישית, באופן חופשי לחלוטין

- א. _____
- ב. _____
- ג. _____

מדינת ישראל

משרד החינוך

אגף בטיחות ארצי

תחקיר אירוע: התייבשות חניכת מכינה קדם צבאית במהלך הכשרה

פרטי האירוע

מקום האירוע: הכשרת מלווי רחצה למכינות קד"צ

אופי האירוע: פעילות בעומס חום קיצוני

תוצאות האירוע: התייבשות חניכת מכינה ופינויה

תקציר האירוע



במסגרת הכשרות מלווי רחצה, נערך יום הדרכה מעשית באחת המכינות. בשעה 14:00, בתום יום ההדרכה, החלה הקבוצה במסלול החזרה למקום חניית ההסעה, מסלול הדורש עלייה. בזמן ההליכה, אחת החניכות חשה ברע. מדריך שהיה בקרבתה החליט לפנותה למיון, על אף שהיא טענה שאין צורך.

עיקרי הממצאים

- א. מזג האוויר ביום ההדרכה עמד על 40 מעלות.
- ב. החניה במקום ממוקמת כחצי שעה ירידה רגלית לכיוון המעיין בה התקיימה ההכשרה ואילו בחזרה, כחצי שעה עליה רגלית לכיוון החניה.
- ג. רוב היום הקבוצה שהתה הקבוצה בצל.
- ד. נושא מזג האוויר עלה יומיים קודם ההדרכה והוחלט לקיים את ההדרכה.
- ה. לקבוצה הייתה כמות מספקת של אוכל ומים ואף ג'ריקן מים נוסף.
- ו. נציג המכינות קבע עם נהג האוטובוס טווח שעות לאיסוף – בין 14:00-13:30. האוטובוס הגיע למקום בשעה 13:30 אך לא הצליח ליצור קשר עם הקבוצה (במסלול לא הייתה קליטה) ולכן נסע משם. כשהגיעה הקבוצה למקום החניה הוזמן אוטובוס חליפי שהגיע לקראת השעה 15:00.
- ז. לאחר האירוע, מצב החניכה התייצב והיא קיבלה עירוני נוזלים בבי"ח.

לקחים והמלצות



- א. יש לקבוע מנהל מכינה מלווה שילווה את הפעילות ויעביר תדריך, כולל התייחסות לציוד נדרש מהחניכים: מים לכל היום, כובע, אוכל, בגדים מתאימים ונעלי הליכה.
- ב. נדרשת בדיקת מזג אוויר יום קודם ההדרכה.
- ג. לכל הדרכה יש לוודא מדריך מע"ר מלווה.

מדינת ישראל

משרד החינוך

אגף בטיחות ארצי

תחקיר מלמד: לינת חניכי מכינה בשטח לא מתואם

פרטי האירוע

מקום האירוע: חניון נחל משמר תחתון, מעוק נחל משמר

אופי האירוע: שינוי תוכניות במהלך טיול ללא אישור מחדר מצב

תוצאות האירוע: הסרת האחראיות של חדר המצב על הקבוצה לפני תום הטיול

תקציר האירוע

- לקראת סוף אוקטובר יצאה אחת המכינות הקדם צבאיות לשבוע שטח במדבר יהודה. המכינה יצאה על שתי שלוחותיה, שנמצאו באותו תא שטח מוגדר אך טיילו במסלולים שונים. הטיול תוכנן לארבעה ימים, כאשר ביום הראשון החניכים מנווטים "בגבעות גורל" (להבים) ולאחר מכן מבצעים שלושה מסלולי יום במדבר יהודה כאשר המסלול האחרון הוא עליה למצדה באופן אחוד.
- ביום השני לטיול, אחת השלוחות ביקשה מחדר המצב לקצר את המסלול מפאת עומס חום ששרר באזור. מלבד קיצור המסלול ביקשה לשנות את חניון הלילה ולישון בחניון משמר אשר אושר ללינה בליל אמש. אחראי הטיול לא בדק סופית מול חדר מצב שהשינוי של המסלול וחניון הלילה אכן אושר סופית, כך שרק שעה לפני שהקבוצה חזרה לחניון של ליל אמש התקבלה בחדר המצב שיחה על שינוי סופי של מיקום הלינה דבר שגרם לחדר מצב לא לאשר את הלינה ולהודיע כי אינו אחראי יותר לטיול.

עיקרי הממצאים

- הקבוצה מנתה כ-30 חניכים, 5 מלווים בוגרים, מע"ר חמוש, שלושה אנשי צוות וחפ"ק רכוב בשטח.
- טרם יציאת הקבוצה, כלל המסלולים והטיול בכללותו אושרו ע"י הגורמים המוסכמים. הקבוצה יצאה עם תיק טיול מאורגן.
- ערב לפני האירוע התבצעה ביקורת פתע ע"י פקח מיחידת הפיקוח והממצאים העידו על מוכנות גבוהה.
- בבוקר היציאה לנחל משמר חדר המצב הודיע על עומס חום בשעות הצהריים ולכן יש להפסיק הליכה החל מהשעה 13:00. עקב כך, נוצר חשש כי הקבוצה לא תעמוד בזמנים. אי לכך, מוביל הטיול התקשר לחדר מצב והודיע כי ייתכן ויאצף לחזור לאותו חניון (אשר היה מאושר ליל אמש). חדר מצב אישר עקרונית ביקש שיעדכן סופית במידה ושינוי המתווה קורה.
- בעקבות קצב הליכה איטי מהקצב שתוכנן התבצעה עצירת צהריים בנקודה שונה מהנקודה שתוכננה. כך גם הטיפוס בנחל ערך יותר זמן מהמתוכנן, דבר שגרם למוביל הטיול להגיע להחלטה שיש לחזור למקום הלינה של ליל אמש ולא להמשיך כמתוכנן.

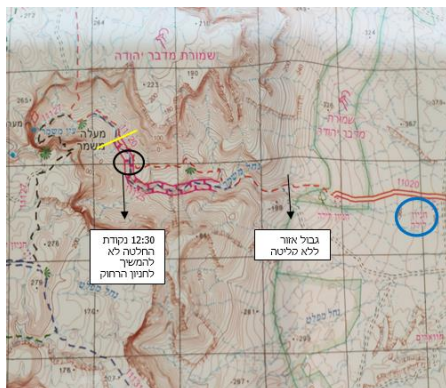
מדינת ישראל

משרד החינוך

אגף בטיחות ארצי

- באזור השעה 13:00 מוביל הטיול הבין כי בחירת המסלול הייתה מאתגרת מדי לשלב שבו נמצאת הקבוצה ולמצב המים שנשאר. בעקבות כך החליט לבצע את השינוי במתווה הטיול, ובחר במסלול קצר יותר, כך שלא תהיה חריגה משמעותית מההנחיה לנוח בעומס החום.
- רק כשכלל החניכים הגיעו בבטחה לחניון, התפנה מוביל הטיול לדווח על השינוי— הדיווח היה מאוחר.

תמונות להמחשה



מסקנות

- א. היה נדרש לדווח על שינוי המסלול לפני התרחשותו ולקבל את אישור חדר המצב לשינוי, בפועל ביצע את השינוי ודיווחו רק בערב.
- ב. השיחה בין אחראי הטיול לחדר המצב בבוקר הטיול לא הסתיימה בהחלטות ברורות. על אחראי הטיול היה לדווח ולעדכן הן את חדר מצב והן את ראש המכינה על השינוי המתבקש.
- ג. ההודעה של חדר מצב לגוף המטייל לאחר שהתברר אי הדיווח על כך שמרגע זה הטיול אינו מאושר הינה טעות בעיקר נוכח העובדה כי הגוף המטייל נמצא עדיין בשטח.
- ד. רמת העומס על חלק מהחניכים (טיפוס והליכה בתנאי חום בתוך המעוק) לא הייתה מותאמת ליכולתם הפיסית, דבר שעיקב מאוד את קצב ההליכה וגרר עיכוב בזמנים שהוגדרו מראש. נתון זה שאב את מוביל הטיול לדילמות הקשורות למטיילים ולקצב וניתק אותו מהיכולת לתקשר עם גורמי החוץ.
- ה. לא הייתה קליטה במעוק, דבר שהיה צריך לצפות.

לקחים ותובנות

1. **ביצוע דיון מקצועי בתוך המכינה** על שלבי התכנון של פעילות הכוללת את העקרונות והשלב של ניהול שטח: ניתוח המסלול והבעיות שיש בו, מזג אוויר ועומס חום, היבטי שליטה, כשירות החניכים, ניהול מצבי חירום כולל שינוי תכנית, דיווח וקשר עם החפ"ק בשטח, ועוד.
2. **המלצה מערכתית**: גם אם ההתנהלות הייתה לא תקינה, יש להימנע מלהודיע לגוף המטייל כי "מרגע זה הטיול אינו מאושר". נכון היה להדריך ולהנחות את המטיילים להפסיק את הטיול ולחזור למכינה.

מדינת ישראל

משרד החינוך

אגף בטיחות ארצי

תחקיר מלמד: אירוע התייבשות מע"ר במסע של מכינה קדם צבאית

פרטי האירוע

מקום האירוע: נחל עמוד

אופי האירוע: התייבשות מע"ר במהלך מסע

תוצאות האירוע: הזעקת יחידת חילוץ לשטח ופינוי המע"ר לקבלת טיפול רפואי.

תקציר האירוע

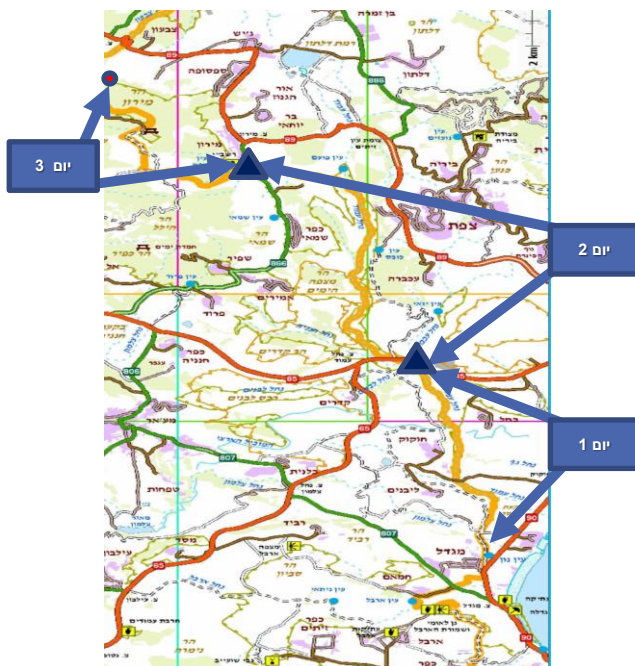


נחל עמוד
צילמה: רחל סרוסי

במהלך חודש אוקטובר יצאה קבוצה של 30 חניכים ממכינה קד"צ למסע שטח ראשון, שכלל שלושה ימים ושני לילות בשטח. האירוע התרחש ביום השני למסע, בו אושר למכינה לבצע מסע מנחל עמוד עליון עד חניון הפיתול (המחשת המסלול במפה פה). במהלך המסלול ביום השני, המע"ר לא חש בטוב, והראה סימני התייבשות החל מ-9:00. בשעה 11:00 המע"ר חש כי אינו יכול להמשיך, ודיווח על כאבי ראש, בחילות והקאה. לכן, נשאר המע"ר מאחור עם איש צוות. במקביל, הקבוצה המשיכה במסע וסיימה כמתוכנן.

עיקרי הממצאים

- למסע התלוו שלושה אנשי צוות, מע"ר ושני בוגרי מכינה. במסע נכחו אחראית טיול, ורכז הטיולים של המכינה שהיה ברכב החפ"ק. ההתארגנות למסע מבחינת יחס צוות/חניכים הייתה בהתאם להנחיות.
- כשנעצר המע"ר, הוזעקה יחידת חילוץ שחברה אליו, והוא הוצא מהשטח לטיפול רפואי. כמו כן, דווח על האירוע לחדר מצב ולרט"ג. טיפול זה באירוע היה נכון, מותאם ונוהל כשורה.
- בוצע תדרוך שתיה ונבדקו כמויות המים. במהלך המסע לא היו חניכים שסבלו מהתייבשות.
- בוצעה שיחת תאום ציפיות עם המע"ר עם הצטרפותו לקבוצה בבוקר היום הראשון, ולא אובחנו סימנים מקדימים אצל המע"ר להתייבשות. כמו כן, לא היה ידוע על מצב גופני ירוד. ערב קודם לכן המע"ר אכל ארוחת ערב מסודרת ולא דיווח על כאבי ראש.
- עומס החום היה בינוני אך בתוך נחל עמוד הייתה תוספת עומס (מיקרו אקלים) דבר שהביא למאמץ מתמשך במהלך ההליכה.
- המע"ר פונה לבי"ח נהריה, קיבל עירווי ושחרר לאחר מספר שעות.



תוכנית המסע המלאה



נחל עמוד תחתון - אוקטובר

ניתוח ממצאים ומסקנות

1. **מסלול הטיול שנבחר היה ארוך וקשה מדי.** רמת העומס על החניכים לא הייתה מותאמת ליכולתם הפיסית. שלושה ימי הליכה ממושכת בעומס חום בינוני בשעות הקשות, לאחר לינת שטח, צריכה להיעשות בשלבים הראשונים של שנת הפעילות במכינה במסלולים קלים יותר.
2. **בקרה:** לא הייתה בקרה מספקת של מובילי הטיול על הצוות עצמו. המשמעות המעשית:
 - תשומת לב בוחנת לווידוי שתייה ואיתור סימנים מקדימים להתייבשות.
 - "איזון משק מים" הנחייה מפורשת המשך שתייה בערב לאחר סיום ההליכה.
 - בדיקת מצבם הגופני והתפקודי.
- מסקנה:** מצבו של המע"ר היה "נקודה עיוורת" שלא זכתה לתשומת לב מנהלי המסע.
3. **מיקרו אקלים:** ישנם מצבים בהם מזג האוויר בתוך הוואדי שונה משמעותית מאשר מחוץ לוואדי. במקרה זה, עומס החום בנחל היה גבוה יותר והשפיע על כלל הקבוצה. מיקרו אקלים כזה מחייב התייחסות וניהול מצב של "מעבר הכרחי" הכולל עצירה, תדרוך, היערכות והתנהלות זהירה ועירנית.
4. **סמכות ואחריות של מוביל הטיול:** בשטח היו אחראית טיולים וראש השלוחה. במצב זה יש בעייתיות, שכן "אחראי הטיול" נגרר להקטנת ראש, כתוצאה מנוכחות בכיר ממנו. יש לציין שאחראי הטיול עבר הכשרה וראש השלוחה לא עבר הכשרה, אך בעל ניסיון רב יותר. מצב זה הביא לתפקוד לא מספק של מוביל ואחראי הטיול מתוך חוסר הגדרה של גבולות האחריות והסמכות של כל אחד.

מדינת ישראל

משרד החינוך

אגף בטיחות ארצי

לקחים

- יש לחלק משאבי תשומת לב באופן שתהיה בקרה יעילה על אנשי הצוות ולא רק על החניכים.
- יש לעודד הפחתת עומס במסע ראשון, וכן לאפשר הכרות טובה יותר עם החניכים לפני יצירת עומס.
- בתהליך ההכנה יש להדגיש את חלוקת האחריות הברורה במצב בו יש נושא אחריות (אחראי טיול) לבין בעל תפקיד בכיר יותר (ראש השלוחה). יש לקבוע תחומי אחריות ברורים ותאום ציפיות מקדים.
- הצטרפות איש מקצוע (מע"ר) מחייבת בדיקה, תדרוך ובקרה רציפה עליו כאיש צוות מן המניין.

המלצות

- המכינה תבחן את תכנית הפעילות שלה מחדש, תוך תשומת לב לסרגל מאמצים מותאם ליכולת ולמסוגלות של החניכים. העומס על החניכים יותאם בהתאם לחוסנם הגופני המתפתח והמתחזק במהלך השנה במכינה.
אחריות: ראש המכינה.
המלצה: לביצוע בכלל המכינות.
- לבצע השתלמות פנימית** של המכינה יחד עם המדריכים ולעסוק בנושאים שהועברו בהשתלמויות המקצועיות: חלוקת האחריות והסמכות ובעלי התפקידים בטיול (מנהל מכינה/שלוחה, אחראי טיול וכדומה), תכנון מפורט, אישור תכניות, איתור נקודות תורפה למניעת אירועים לא רצויים, "ניהול דרוך", ניהול משק מים במהלך הליכה בטיול, זיהוי התייבשות וניהול מצבי חירום ועוד.
אחריות: ראש המכינה.
המלצה: לביצוע בכלל המכינות.

סיכום

- שימור:** תקשורת טובה בין הצוות וניהול טוב של מצב לא צפוי.
- שיפור:** בחינת תכנית הטיולים והמסעות במכינה מחדש והתאמת רמת האתגר והעומס לקבוצה ולתנאי השטח (טופוגרפיה, אורך מסלול, תנאי אקלים).
- שיפור:** הגדרה מדויקת ומפורטת לפני יציאה לפעילות הכוללת תחומי סמכות ואחריות בין בעלי תפקידים (אחראי טיול, מנהל מכינה) במהלך פעילות מסע, טיול וכדומה
- שיפור:** תשומת לב וניטור מצב גופני, כמות שתייה, לכלל הקבוצה כולל הצוות ולא רק לחניכים
- שיפור:** ניהול דרוך: בקרות מגלות לאורך היום במטרה לאתר נקודות תורפה ולמנוע מצבי פגיעה.
- שיפור:** התייחסות חינוכית/טיפולית לאירוע אל מול החניכים (תדרוך, הסבר, שיח).

מדינת ישראל

משרד החינוך

אגף בטיחות ארצי

אירוע טביעת תלמידים בים התיכון

פרטי האירוע

מקום האירוע: חוף הים

אופי האירוע: היסחפות עם מזרון ים

תוצאות האירוע: טביעת תלמידים

תקציר האירוע

במהלך פעילות של אחת העמותות, נלקחו שמונה תלמידים לפעילות "סיום שנה" לחוף הים. לאחר הסיום הפעילות עסק המדריך באיסוף הציוד והתיר לתלמידים להיכנס למים עד לגובה הברכיים. אחד החניכים נכנס למים עם מזרון ים והחל להיסחף, אחד מחבריו ניסה לסייע לו והחל גם הוא לטבוע. באותה העת עבר אדם שהזעיק אמבולנס והצליח למשות מהמים את התלמידים.



עצירה להתבוננות

בשלב זה, יש לעצור את הקריאה ולחשוב על נקודות התורפה שהייתם בודקים בעריכת תחקיר בנושא, ושלדעתכם הביאו לתוצאות המתוארות. יש להמשיך בקריאה רק לאחר חשיבה על המקרה ועל הגורמים שהייתם בוחנים בעצמכם בחקירת האירוע הנ"ל.

- מה הם הכשלים שאתה מזהה בתכנון או בביצוע ההנחיות הנוגעות לאירוע?
- כיצד היית נוהגת כדי למנוע אירוע מסוג זה?
- האם יש הנחיות ספציפיות שצריך לחדד? מה הן?
- למה מה שציפינו לא קרה? נסו למצוא את הסיבה לפער בין הרצוי למצוי. בבחירת הגורמים, התמקדו בגורמים המשמעותיים.

עיקרי הממצאים

- נהלי העמותה לא תואמים את חוזר מנכ"ל.
- נהלי המוסד החינוכי לא היו ידועים למדריכה הישירה של התלמידים.
- היציאה לפעילות חוץ לא קיבלה את אישור הלשכה לתיאום טיולים.
- הפעילות אושרה טלפונית ביום הפעילות, מול רכז העמותה.
- הסעת התלמידים התבצעה בשני סבבים באמצעות הרכב הפרטי של מדריך העמותה.
- הגורמים האחראיים במוסד החינוכי לא ידעו על הפעילות המתוכננת.
- רכז הטיולים לא מחזיק את חוזר המנכ"ל.

מדינת ישראל

משרד החינוך

אגף בטיחות ארצי

מניעת הישנות והערות אישיות

6. מהן המסקנות והלקחים לגבי הגורמים (גורמי שורש) לאירוע זה?

ד. _____
ה. _____
ו. _____

7. משמעויות שאני לומד מהאירוע כמנהל בטיחות מוסדות חינוך:
מה הייתי עושה אחרת?

ד. _____
ה. _____
ו. _____

8. מה בכוונתי לעשות/להמליץ למנהל בית ספר, לרשות או לבעלות?
נושאים מעשיים לשיפור והטמעה.

ד. _____
ה. _____
ו. _____

9. מהן הפעולות שבהן אנקוט כדי למנוע הישנות אירועים דומים בעתיד?
(ברמה בית-ספרית / רשותית).

ד. _____
ה. _____
ו. _____

10. סיכום/נושא נוסף/הערות ותובנות נוספות
רעיונות ברמה האישית, באופן חופשי לחלוטין

ד. _____
ה. _____
ו. _____

לקחים ודגשים

- א. היערכות לפעילות חוץ בכלל ולפעילות הכוללת רחצה בפרט חייבת להיות בהתאם לחוזר מנכ"ל- חוזר פעילויות חוץ סעיף בריכה
- ב. במסגרת ההיערכות, על מנהל המוס"ח ואחראי הפעילות לתדרך באופן מפורט את המורים המלווים ואת התלמידים בכל הקשור להתנהגות בפעילות כזו, עם דגש על התנהגות בסמוך למקורות מים ולרחצה בהם.

מדינת ישראל

משרד החינוך

אגף בטיחות ארצי

אירוע פינוי מוסק ורכוב במהלך מסלול

פרטי האירוע

מקום האירוע: טיול

אופי האירוע: פינוי מוסק ורכוב במהלך מסלול

תוצאות האירוע: פינוי תלמידים

תקציר האירוע

בטיול של אחת העמותות לחינוך התבצעו שני פנויים רפואיים (מוסק ורכוב) של 3 תלמידות ותלמיד אחד.



עצירה להתבוננות

בשלב זה, יש לעצור את הקריאה ולחשוב על נקודות התורפה שהייתם בודקים בעריכת תחקיר בנושא, ושלדעתכם הביאו לתוצאות המתוארות. יש להמשיך בקריאה רק לאחר חשיבה על המקרה ועל הגורמים שהייתם בוחנים בעצמכם בחקירת האירוע הנ"ל.

- מה הם הכשלים שאתה מזהה בתכנון או בביצוע ההנחיות הנוגעות לאירוע?
- כיצד היית נוהגת כדי למנוע אירוע מסוג זה?
- האם יש הנחיות ספציפיות שצריך לחדד? מה הן?
- למה מה שציפינו לא קרה? נסו למצוא את הסיבה לפער בין הרצוי למצוי. בבחירת הגורמים, התמקדו בגורמים המשמעותיים.

עיקרי הממצאים

- ההגעה לתחילת המסלול הייתה בשעה מאוחרת (11:00).
- הטיול החל ללא ארוחת בוקר.
- בדיקת "עומס חום" התבצעה מול חדר מצב, בשעה 07:00 לערך.
- מסלול הטיול שתוכנן ליום הראשון למסע, היה מוגדר ל"מטיבי לכת".
- החובש הוצב בתחילת המסלול.
- לא ידעו כיצד להפעיל את הטלפון הלווייני.
- מנהלת הטיול עסקה בטיפול באירועים החריגים והתנתקה משאר המשתתפים.

מדינת ישראל

משרד החינוך

אגף בטיחות ארצי

מניעת הישנות והערות אישיות

1. מהן המסקנות והלקחים לגבי הגורמים (גורמי שורש) לאירוע זה?

- א. _____
- ב. _____
- ג. _____

2. משמעויות שאני לומד מהאירוע כמנהל בטיחות מוסדות חינוך :
מה הייתי עושה אחרת?

- א. _____
- ב. _____
- ג. _____

3. מה בכוונתי לעשות/להמליץ למנהל בית ספר, לרשות או לבעלות?
נושאים מעשיים לשיפור והטמעה.

- א. _____
- ב. _____
- ג. _____

4. מהן הפעולות שבהן אנקוט כדי למנוע הישנות אירועים דומים בעתיד?
(ברמה בית-ספרית / רשותית).

- א. _____
- ב. _____
- ג. _____

5. סיכום/נושא נוסף/הערות ותובנות נוספות
רעיונות ברמה האישית, באופן חופשי לחלוטין

- א. _____
- ב. _____
- ג. _____

לקחים ודגשים

- יש להתעדכן עם חדר מצב בנוגע למזג האוויר ובפרט כשיש חשד לעומס חום. אמנם בטיול זה בוצעה בדיקה כזו, אך הטיול יצא בשעה מאוחרת מהמתוכנן, ולכן היה צורך להתעדכן בשנית עם חדר המצב ולבצע הערכת מצב בנוגע למסלול המתוכנן.
- יש לתכנן באופן אחראי את מיקומו של החובש במהלך ההליכה, ולשמור על מרווחים סבירים בין המטיילים, בכדי שהחובש יוכל לספק מענה מיידית במקרה הצורך.
- יש לוודא טרם הטיול כי האחראים יודעים לתפעל את כלל ציוד הבטיחות שנלקח למסלול.

מדינת ישראל

משרד החינוך

אגף בטיחות ארצי

פינוי מוסק של מאבטח במהלך טיול

פרטי האירוע

מקום האירוע: טיול בית ספרי
אופי האירוע: פינוי מוסק של מאבטח
תוצאות האירוע: אובדן תלמידים במסלול

תקציר האירוע

בתחילת מסלול טיול של מוסד חינוכי, המאבטח (שהיה גם חובש) היה בסוף הטור, והתלונן על כאבים. בינתיים התפתח מרחק רב בין הקבוצה האחרונה לבין הקבוצה שלפניה, עד כדי אובדן קשר עין וללא תקשורת סלולרית. למרות אלו, החליט אחראי הטיול על המשך ההליכה במסלול עד סופו. בערך באמצע הדרך, גברו כאביו של המאבטח עד כדי כך שלא הצליח ללכת ולכן נשלח אחד התלמידים אל ראש הטור (שהיה כבר בסוף המסלול) להודיע למדריך על האירוע. המדריך העלה את התלמידים על האוטובוס ונסע למקום עם קליטה סלולרית להודיע לחדר מצב, אשר הזמין פינוי מוסק. לאחר מכן התברר כי במהלך האירוע חלק מהתלמידים הלכו לאיבוד ועקב אי שליטה בכמות ושמות התלמידים, התעוררה בעיה חמורה. אחרון התלמידים אותר רק בשעות הערב המוקדמות.



עצירה להתבוננות

בשלב זה, יש לעצור את הקריאה ולחשוב על נקודות התורפה שהייתם בודקים בעריכת תחקיר בנושא, ושלדעתכם הביאו לתוצאות המתוארות. יש להמשיך בקריאה רק לאחר חשיבה על המקרה ועל הגורמים שהייתם בוחנים בעצמכם בחקירת האירוע הנ"ל.

- מה הם הכשלים שאתם מזהה בתכנון או בביצוע ההנחיות הנוגעות לאירוע?
- כיצד היית נוהגת כדי למנוע אירוע מסוג זה?
- האם יש הנחיות ספציפיות שצריך לחדד? מה הן?
- למה מה שציפינו לא קרה? נסו למצוא את הסיבה לפער בין הרצוי למצוי. בבחירת הגורמים, התמקדו בגורמים המשמעותיים.

עיקרי הממצאים

- לאחראי הטיול לא היה תיק טיול.
- המדריך לא היה כשיר להדרכה על המסלול.
- לא הייתה היערכות להתמודדות עם חוסר תקשורת סלולרית.
- כבר בתחילת המסלול נפתחו בין הקבוצות פערים שלא אפשרו קשר עין.

מדינת ישראל

משרד החינוך

אגף בטיחות ארצי

- הקבוצה הראשונה לא הקפידה על שמירת קשר עין.
- חוסר שליטה ברשימות המשתתפים בטיול.
- טיול התווסף תלמיד ממוסד אחר, ללא עדכון של אחראי על הטיול.

מניעת הישנות והערות אישיות

1. מהן המסקנות והלקחים לגבי הגורמים (גורמי שורש) לאירוע זה?

- א. _____
- ב. _____
- ג. _____

2. משמעויות שאני לומד מהאירוע כמנהל בטיחות מוסדות חינוך:
מה הייתי עושה אחרת?

- א. _____
- ב. _____
- ג. _____

3. מה בכוונתי לעשות/להמליץ למנהל בית ספר, לרשות או לבעלות?
נושאים מעשיים לשיפור והטמעה.

- א. _____
- ב. _____
- ג. _____

4. מהן הפעולות שבהן אנקוט כדי למנוע הישנות אירועים דומים בעתיד?
(ברמה בית-ספרית / רשותית).

- א. _____
- ב. _____
- ג. _____

5. סיכום/נושא נוסף/הערות ותובנות נוספות
רעיונות ברמה האישית, באופן חופשי לחלוטין

- א. _____
- ב. _____
- ג. _____

לקחים ודגשים

- א. תיק הטיול חייב להכיל רשימה מדויקת של המשתתפים בטיול (תלמידים, מורים וכו').
באחריות אחראי טיול לוודא הימצאות רשימה כזו בתיק הטיול.
- ב. בהינתן מצב בו אחד המלווים/מע"רים חש ברע או אינו מסוגל ללכת, על אחראי הטיול לדאוג לפינויו, ובמקביל לנהל את האירוע מבלי שהדבר יפגע בהתנהלות הטיול וישפיע על התלמידים.

מדינת ישראל

משרד החינוך

אגף בטיחות ארצי

אובדן תלמידים במהלך "מסע נודד"

פרטי האירוע

מקום האירוע: דרום מדבר יהודה
אופי האירוע: ליקוי בהכנה לטיול
תוצאות האירוע: אובדן תלמידים במסלול

תקציר האירוע

קבוצת מטיילים קטנה שמנתה 9 תלמידים ו-4 מבוגרים יצאה למסע נודד של 7 ימים בדרום מדבר יהודה. בערב הרביעי לטיול, אבד הקשר עם הקבוצה והחלו חיפושים אחריה. לאחר יממה שלמה של חיפושים שכללו כוחות צבא, פקחים ממשרד החינוך, משטרה וסיור אווירי, נמצאה הקבוצה למחרת בערב. הקבוצה קיבלה הנחייה להפסיק מייד את המסע ולחזור חזרה לביתם.



עצירה להתבוננות

בשלב זה, יש לעצור את הקריאה ולחשוב על נקודות התורפה שהייתם בודקים בעריכת תחקיר בנושא, ושלדעתכם הביאו לתוצאות המתוארות. יש להמשיך בקריאה רק לאחר חשיבה על המקרה ועל הגורמים שהייתם בוחנים בעצמכם בחקירת האירוע הנ"ל.

- מה הם הכשלים שאתם מזהה בתכנון או בביצוע ההנחיות הנוגעות לאירוע?
- כיצד היית נוהגת כדי למנוע אירוע מסוג זה?
- האם יש הנחיות ספציפיות שצריך לחדד? מה הן?
- למה מה שציפינו לא קרה? נסו למצוא את הסיבה לפער בין הרצוי למצוי. בבחירת הגורמים, התמקדו בגורמים המשמעותיים.

עיקרי הממצאים

- אובדן הקשר עם הקבוצה הוציא את המחפשים לשטח, למרות שהקבוצה לא היתה מודעת לחיפושים אחריה. המטיילים ואחראי הטיול לא הבינו את החובה לדווח מידי יום לביה"ס ולחדר מצב טיולים על מצבם, וזאת במיוחד כשמדובר במסע ארוך, בשטח קשה (דרום מדבר יהודה), שבו סיכונים רבים.
- בתכנון המסע נמצא כי לא הייתה מעורבות מספיקה של גורמי ביה"ס (רכז טיולים והמנהל). הפערים שהתגלו היו בתכנון לקוי וחוסר ירידה לפרטים, אי ביצוע תהליך אישור תכניות של מנהל ביה"ס ורכז הטיולים, אי הכנת תיק טיולים כנדרש, אי הוצאת חובש למסע כנדרש, אי השארת פרטי המסלול בבית הספר ואי סיכום על הנחיות קשר עם הקבוצה.

מדינת ישראל

משרד החינוך

אגף בטיחות ארצי

מניעת הישנות והערות אישיות

1. מהן המסקנות והלקחים לגבי הגורמים (גורמי שורש) לאירוע זה?

- א. _____
- ב. _____
- ג. _____

2. משמעויות שאני לומד מהאירוע כמנהל בטיחות מוסדות חינוך :
מה הייתי עושה אחרת?

- א. _____
- ב. _____
- ג. _____

3. מה בכוונתי לעשות/להמליץ למנהל בית ספר, לרשות או לבעלות?
נושאים מעשיים לשיפור והטמעה.

- א. _____
- ב. _____
- ג. _____

4. מהן הפעולות שבהן אנקוט כדי למנוע הישנות אירועים דומים בעתיד?
(ברמה בית-ספרית / רשותית).

- א. _____
- ב. _____
- ג. _____

5. סיכום/נושא נוסף/הערות ותובנות נוספות
רעיונות ברמה האישית, באופן חופשי לחלוטין

- א. _____
- ב. _____
- ג. _____

לקחים ודגשים

מסע נודד הוא פעילות בעלת רמת סיכון גבוהה, ולפיכך מחייבת היערכות מיוחדת, הכוללת:

- אישור תכניות ע"י מנהל ביה"ס ורכז הטיולים
- הכנת תיק טיולים כנדרש,
- הוצאת חובש למסע כנדרש,
- השארת פרטי המסלול בבית הספר
- הנחיות ליצירת קשר עם הקבוצה. מדי יום ועדכון מנהל ביי"ס על התקדמות המסע.

מדינת ישראל

משרד החינוך

אגף בטיחות ארצי

אובדן מסלול במהלך טיול

פרטי האירוע

מקום האירוע: נחל גשרון

אופי האירוע: ניתוק קשר עם תלמידה

תוצאות האירוע: תלמידה נותרה לבד לילה שלם במסלול

תקציר האירוע

במהלך טיול של שכבת י"ב בנחל גשרון (אזור אילת), ניתק הקשר עם אחת התלמידות. כתוצאה מהנתק נשארה לבדה בשטח במהלך כל הלילה ורק למחרת בבוקר נמצאה בריאה ושלמה.



עצירה להתבוננות

בשלב זה, יש לעצור את הקריאה ולחשוב על נקודות התורפה שהייתם בודקים בעריכת תחקיר בנושא, ושלדעתכם הביאו לתוצאות המתוארות. יש להמשיך בקריאה רק לאחר חשיבה על המקרה ועל הגורמים שהייתם בוחנים בעצמכם בחקירת האירוע הנ"ל.

- מה הם הכשלים שאתה מזהה בתכנון או בביצוע ההנחיות הנוגעות לאירוע?
- כיצד היית נוהגת כדי למנוע אירוע מסוג זה?
- האם יש הנחיות ספציפיות שצריך לחדד? מה הן?
- למה מה שציפינו לא קרה? נסו למצוא את הסיבה לפער בין הרצוי למצוי. בבחירת הגורמים, התמקדו בגורמים המשמעותיים.

עיקרי הממצאים

- ככל הנראה, הייתה הסתמכות גדולה מידי על מדריכי הטיולים החיצוניים שלא הכירו את פרצופי התלמידים, בעוד שצוות המורים לא הכיר מספיק את מסלול הטיול וציר התנועה שלו, לרבות נקודות תורפה וכך המידע היה מבוזר ולא הייתה בקרה מספקת.
- נראה כי לא היה תדרוך מקיף לתלמידים הכולל מתן ציוד אישי, אופי המסלול וחידוד עבירות משמעת העלולות לשבש את מהלך הטיול.

מדינת ישראל

משרד החינוך

אגף בטיחות ארצי

מניעת הישנות והערות אישיות

1. מהן המסקנות והלקחים לגבי הגורמים (גורמי שורש) לאירוע זה?

- א. _____
- ב. _____
- ג. _____

2. משמעויות שאני לומד מהאירוע כמנהל בטיחות מוסדות חינוך :
מה הייתי עושה אחרת?

- א. _____
- ב. _____
- ג. _____

3. מה בכוונתי לעשות/להמליץ למנהל בית ספר, לרשות או לבעלות?
נושאים מעשיים לשיפור והטמעה.

- א. _____
- ב. _____
- ג. _____

4. מהן הפעולות שבהן אנקוט כדי למנוע הישנות אירועים דומים בעתיד?
(ברמה בית-ספרית / רשותית).

- א. _____
- ב. _____
- ג. _____

5. סיכום/נושא נוסף/הערות ותובנות נוספות
רעיונות ברמה האישית, באופן חופשי לחלוטין

- א. _____
- ב. _____
- ג. _____

לקחים ודגשים

- יש ללמוד היטב את מסלולי הטיולים ע"י אחראים באופן מקיף, תוך עמידה על נקודות פיתול מסובכות .
- יש למנות אחראי לכל טיול ולהגדיר דרישות התפקיד.
- יש למקם אחראי בתחילת ובסוף השיירה תוך שמירה על מרחק אחיד לאורך המסלול.
- יש לחדד נוהל בטיחות הכולל תדרוך מקיף לכלל המשתתפים, טיפול בבעיות משמעת וביצוע בדיקות וספירת חניכים בנקודות זמן נתונות.
- יש לשמור על תקשורת שוטפת בין המטיילים לגורמי בייס בכל שלב של הטיול.

מדינת ישראל

משרד החינוך

אגף בטיחות ארצי

טביעת תלמיד בגב מים

פרטי האירוע

מקום האירוע: נחל אל-על, רמת הגולן

אופי האירוע: טביעה בגב מים

תוצאות האירוע: מות התלמיד הטובע

תקציר האירוע

במהלך טיול שנתי בנחל אל-על, מספר תלמידים נכנסו לגב מים והחלו לחוש מצוקה. לבסוף חולצו התלמידים מלבד תלמיד אחד שמצא את מותו בטביעה.



עצירה להתבוננות

בשלב זה, יש לעצור את הקריאה ולחשוב על נקודות התורפה שהייתם בודקים בעריכת תחקיר בנושא, ושלדעתכם הביאו לתוצאות המתוארות. יש להמשיך בקריאה רק לאחר חשיבה על המקרה ועל הגורמים שהייתם בוחנים בעצמכם בחקירת האירוע הנ"ל.

- מה הם הכשלים שאתה מזהה בתכנון או בביצוע ההנחיות הנוגעות לאירוע?
- כיצד היית נוהגת כדי למנוע אירוע מסוג זה?
- האם יש הנחיות ספציפיות שצריך לחדד? מה הן?
- למה מה שציפינו לא קרה? נסו למצוא את הסיבה לפער בין הרצוי למצוי. בבחירת הגורמים, התמקדו בגורמים המשמעותיים.

עיקרי הממצאים

- הסיבה העיקרית שהובילה לטביעתו של התלמיד היא כניסתו לגב המים באופן מהיר לאחר הליכה רצופה ביום חם בשעת צהריים, מים קרים ועמוקים, עובדה שהשפיעה עליו מידית וגרמה לו לאבד הכרתו.
- גורמים נקודתיים שהשפיעו על התקרית: מזג אוויר, אי ידיעת שחייה, עומק גב המים ועכירות המים.
- הכניסה למים ללא אישור הייתה אחת ממסכת הפרות משמעת וחוסר שליטה כלפי המדריכה וצוות המורים האחראיים שאף לא תפקדו כאחראיים ולא השפיעו על המשמעת והשליטה בתלמידים.

מדינת ישראל

משרד החינוך

אגף בטיחות ארצי

מניעת הישנות והערות אישיות

1. מהן המסקנות והלקחים לגבי הגורמים (גורמי שורש) לאירוע זה?

- א. _____
ב. _____
ג. _____

2. משמעויות שאני לומד מהאירוע כמנהל בטיחות מוסדות חינוך :
מה הייתי עושה אחרת?

- א. _____
ב. _____
ג. _____

3. מה בכוונתי לעשות/להמליץ למנהל בית ספר, לרשות או לבעלות?
נושאים מעשיים לשיפור והטמעה.

- א. _____
ב. _____
ג. _____

4. מהן הפעולות שבהן אנקוט כדי למנוע הישנות אירועים דומים בעתיד?
(ברמה בית-ספרית / רשותית).

- א. _____
ב. _____
ג. _____

5. סיכום/נושא נוסף/הערות ותובנות נוספות
רעיונות ברמה האישית, באופן חופשי לחלוטין

- א. _____
ב. _____
ג. _____

לקחים ודגשים

- יש לבצע תדרוך במוסד החינוכי בכל הנוגע להישמעות לכללי הבטיחות ולחומרת הפרתן.
- מומלץ לקיים השתלמות המבוססת על נוהל מסודר המפרט את דרישות בעלי התפקידים השונים השותפים להכנה ולביצוע הטיול: רכז הטיולים, אחראי הטיול, המדריך הישיר, מלווים רפואיים ומדריך והחתמתם על שעברו תדרוך זה.
- יש להגדיר תפקידים ותחומי האחריות של כל בעלי התפקידים בטיול, וכן את תחומי אחריותם במסגרת פעילות מים מתוכננת.

מדינת ישראל

משרד החינוך

אגף בטיחות ארצי

שיכחת חניכה ישנה באוטובוס הטיול

פרטי האירוע

מקום האירוע: שבת צופים

אופי האירוע: שיכחת חניכה שנרדמה באוטובוס

תוצאות האירוע: איסוף התלמידה ממקום המצאה עם הנהג

תקציר האירוע

בסיומו של טיול פתיחת שנה בשבת צופים, הגיעו האוטובוסים לשבת והתחילו בפריקה מסודרת של הציוד. נשארה אחת החניכות על האוטובוס והגיעה עם הנהג לירושלים. אחת המדריכות נשארה על האוטובוס עד ירידת אחרון התלמידים, לדבריה, ומדריכה אחרת ספרה את החניכים. לאחר ביצוע הספירה, התברר כי חסרה חניכה, אך האוטובוס כבר עזב את החניון. בשיחת טלפון הנהג ציין כי סרק את האוטובוס וכי לא ראה בו חניכים. לאחר כשעה של חיפושים ברחבי היישוב, התקשרה החניכה להוריה והודיעה כי נרדמה על האוטובוס, אך הנהג כבר ירד מהאוטובוס והתבקש מרכזי השבת לחזור ולאתר את החניכה.



עצירה להתבוננות

בשלב זה, יש לעצור את הקריאה ולחשוב על נקודות התורפה שהייתם בודקים בעריכת תחקיר בנושא, ושלדעתכם הביאו לתוצאות המתוארות. יש להמשיך בקריאה רק לאחר חשיבה על המקרה ועל הגורמים שהייתם בוחנים בעצמכם בחקירת האירוע הנ"ל.

- מה הם הכשלים שאתה מזהה בתכנון או בביצוע ההנחיות הנוגעות לאירוע?
- כיצד היית נוהגת כדי למנוע אירוע מסוג זה?
- האם יש הנחיות ספציפיות שצריך לחדד? מה הן?
- למה מה שציפינו לא קרה? נסו למצוא את הסיבה לפער בין הרצוי למצוי. בבחירת הגורמים, התמקדו בגורמים המשמעותיים.

עיקרי הממצאים

- האחריות לסריקת האוטובוס ניתנה ליותר מאדם אחד וכתוצאה מכך "נפלה בין הכסאות".
- נהג האוטובוס יכול היה לצמצם את הנזק, אילו היה עוצר ובודק כשנתבקש לעשות זאת.
- האוטובוס שוחרר מהשבת בלי שהתבצעה הקראת שמות כדי לוודא שכולם נוכחים.

מדינת ישראל

משרד החינוך

אגף בטיחות ארצי

מניעת הישנות והערות אישיות

1. מהן המסקנות והלקחים לגבי הגורמים (גורמי שורש) לאירוע זה?

- א. _____
ב. _____
ג. _____

2. משמעויות שאני לומד מהאירוע כמנהל בטיחות מוסדות חינוך :
מה הייתי עושה אחרת?

- א. _____
ב. _____
ג. _____

3. מה בכוונתי לעשות/להמליץ למנהל בית ספר, לרשות או לבעלות?
נושאים מעשיים לשיפור והטמעה.

- א. _____
ב. _____
ג. _____

4. מהן הפעולות שבהן אנקוט כדי למנוע הישנות אירועים דומים בעתיד?
(ברמה בית-ספרית / רשותית).

- א. _____
ב. _____
ג. _____

5. סיכום/נושא נוסף/הערות ותובנות נוספות
רעיונות ברמה האישית, באופן חופשי לחלוטין

- א. _____
ב. _____
ג. _____

לקחים ודגשים

- סריקות האוטובוס בסיום טיול צריכות להתבצע כאשר דלתו האחורית סגורה, כדי למנוע את האפשרות לעלות על האוטובוס תוך כדי הסריקה.
- יש להגדיר באופן ברור אחראי אחד לשחרור האוטובוסים. מומלץ לגבות את השחרור בחתימה לנהג (וכדאי לסכם זאת מראש עם חברת האוטובוסים).

מדינת ישראל

משרד החינוך

אגף בטיחות ארצי

התייבשות ופינוי מוסק במהלך מסלול

פרטי האירוע

מקום האירוע: נחל אשלים

אופי האירוע: איבוד מסלול של חניכים ומדריכים

תוצאות האירוע: פינוי מוסק ע"י יחידת חילוץ ערבה

תקציר האירוע

במהלך טיול בנחל אשלים, התקבלה הודעה תלמידים על כך שהמדריך טעה במסלול ובנוסף הודיעו על חוסר במים, מצבי תשישות וניתוק משאר קבוצת המטיילים. לאחר התייעצות עם חדר מצב, יחידת החילוץ "ערבה" הוזעקה למקום והתברר כי מלבד מהתלמידים שהגיעו לנקודת הסיום, במסלול נשארו תלמידים ואנשי סגל שאיבדו את הדרך. עוד התברר כי האחראי הטיול לא ידע את מצב וכמות התלמידים. מספר שעות לאחר מכן אותרו התלמידים ואנשי הסגל. כמו כן, אחד המאבטחים (ששימר גם כמע"ר) פונה במסוק עקב התייבשות



עצירה להתבוננות

בשלב זה, יש לעצור את הקריאה ולחשוב על נקודות התורפה שהייתם בודקים בעריכת תחקיר בנושא, ושלדעתכם הביאו לתוצאות המתוארות. יש להמשיך בקריאה רק לאחר חשיבה על המקרה ועל הגורמים שהייתם בוחנים בעצמכם בחקירת האירוע הנ"ל.

- מה הם הכשלים שאתה מזהה בתכנון או בביצוע ההנחיות הנוגעות לאירוע?
- כיצד היית נוהגת כדי למנוע אירוע מסוג זה?
- האם יש הנחיות ספציפיות שצריך לחדד? מה הן?
- למה מה שציפינו לא קרה? נסו למצוא את הסיבה לפער בין הרצוי למצוי. בבחירת הגורמים, התמקדו בגורמים המשמעותיים.

עיקרי הממצאים

- אחראי הטיול ידע כי המדריך אינו כשיר להובלת המסלול מפאת חוסר שהיה בו בשנה האחרונה, וכי המורה המלווה אינו כשיר להובלת המסלול מפאת חוסר שהייה במסלול בחצי שנה אחרונה.
- רכז הטיולים (ששימש גם כאחראי על הטיול) לא ביצע הכנה מתאימה ולכן גם לא ידע את אורך המסלול ולא הכיר לעומק את הסיכונים הצפויים בו.
- למרות בעיות קשר סלולרי ידועות מראש, לא ננקטו צעדים לקיום קשר בין הקבוצות בטיול.
- אחראי הטיול לא החזיק ברשימות שמיות של כל המשתתפים בטיול.

מדינת ישראל

משרד החינוך

אגף בטיחות ארצי

- המורים לא היו מעודכנים במסלול הטיול.
- המורה המלווה - עליו הסתמכו בנושא הכרת המסלול - היה במאסף יחד עם המע"ר ומאבטח.
- בבוקר יום הטיול לא נוצר קשר - כנדרש - עם חדר מצב לצורך התעדכנות באשר למזג האוויר הצפוי וכן לקבלת מידע על מפגעים צפויים או הנחיות בטיחות לאותו יום.
- במהלך הטיול, נוצרו מרווחים גדולים, והמאסף לא הצליח ליצור קשר עין עם הקבוצה לפניו.
- בתחילת הטיול, המאבטח (המע"ר) החל לחוש ברע, אולם עקב אבדן "קשר עין" ואי יכולת ליצור קשר עם המדריך, לא ניתן היה לעצור את מהלך הטיול ולבצע הערכת מצב.
- כשהתברר כי ישנם תלמידים שאיבדו את דרכם, שלח המדריך עם אחד המורים תלמידים לנסות ליצור קשר עם חדר מצב. מעשית מי שניהל את השיחה היו התלמידים ולא המורה.

מניעת הישנות והערות אישיות

1. מהן המסקנות והלקחים לגבי הגורמים (גורמי שורש) לאירוע זה?

- א. _____
- ב. _____
- ג. _____

2. משמעויות שאני לומד מהאירוע כמנהל בטיחות מוסדות חינוך:
מה הייתי עושה אחרת?

- א. _____
- ב. _____
- ג. _____

3. מה בכוונתי לעשות/להמליץ למנהל בית ספר, לרשות או לבעלות?
נושאים מעשיים לשיפור והטמעה.

- א. _____
- ב. _____
- ג. _____

4. מהן הפעולות שבהן אנקוט כדי למנוע הישנות אירועים דומים בעתיד?
(ברמה בית-ספרית / רשותית).

- א. _____
- ב. _____
- ג. _____

5. סיכום/נושא נוסף/הערות ותובנות נוספות
רעיונות ברמה האישית, באופן חופשי לחלוטין

- א. _____
- ב. _____
- ג. _____

- בבסיס האירוע החרוג עומדת שורת ליקויים, שמהותם - אי ביצוע הכנת הטיול כנדרש וחרוגה משמעותית מהנחיות חוזר מנכ"ל טיולים
- א. המסלול לא נלמד ולא הוכן כהלכה.
 - ב. מדריך הטיול היה לא כשיר לביצוע תפקידו
 - ג. לא הוכן תיק טיול כראוי.
 - ד. לא הייתה רשימה כוללת של התלמידים והמשתתפים בטיול.
 - ה. לא הועבר מידע נדרש למורים המלווים את הטיול.
 - ו. לא נוצרה התקשרות עם חדר מצב לצורך התעדכנות בנושא מזג האוויר.
 - ז. אי שמירה והעדר קיום "קשר עין" או כל קשר אחר בין הקבוצות השונות.
 - ח. עם הידיעה על כשירות המובילים, לא נעשתה הערכת מצב או קשר עם חדר מצב.
 - ט. בתחילת האירוע התלמידים הם שעדכנו את חדר מצב ולא המורה המלווה.

יציאה לטיול הינה אירוע מהנה ובעל חשיבות פדגוגית גבוהה! על מנת שיבוצע באופן בטיחותי והולם, יש לקרוא את חוזר מנכ"ל הרלוונטי **ולפעול בקפדנות יתרה עפ"י כל דרישות החוזר לפרטיו.** כמו כן, במסגרת ההכנה, יש לקיים מפגשים עם המורים, המדריך, התלמידים וההורים ולמסור מידע רלוונטי לכל גורם. עוד במסגרת ההכנות יש להקפיד במיוחד על כך כי המדריך הינו בעל התעודות התקפות והנדרשות ("תו תקן" כללי + לאזור הטיול + שהיה במסלול בשנה האחרונה) וכי המדריך מעורב מעשית בהכנות לטיול מבחינתו, בניהול הסיכונים בנתיבי הטיול ובהנחיות הבטיחות.

מדינת ישראל

משרד החינוך

אגף בטיחות ארצי

אובדן דרך של תלמידים במכתש הקטן

פרטי האירוע

מקום האירוע: המכתש הקטן

אופי האירוע: טעות בניווט במהלך סמינר לימודי

תוצאות האירוע: אובדן קבוצה במסלול קשה ומאתגר

תקציר האירוע

ביום האחרון לסמינר לימודי, יצאה לטיול במכתש הקטן קבוצה של 21 תלמידים יחד עם שתי מורות ומגיש עזרה ראשונה, חמוש מאבטח טיולים. לאחר שירדו מהרכב איבדו את הכיוון והלכו בשביל לא נכון לינחל עקרבים, נחל קניוני קשה. לאחר שעה של הליכה, התברר לאחד התלמידים (מד"צ שלי"ח), כי הם לא נמצאים בשביל המתוכנן. יחד עם עוד 4 תלמידים והמע"ר הם הצליחו להתאפס ולחזור לשביל המתוכנן, שביל מעלה עליו ולחצות את המכתש. 16 תלמידים נשארו בנחל עקרבים, כאשר הם בנפרד מהמורה המלווה שמצידה איבדה שליטה על התלמידים, חלקם בנחל עקרבים. בשעות אחה"צ יחידת חילוץ הגיעה לשטח וחילצה את התלמידים ואת המורה המלווה, מלבד שתי נערות שנשארו בשטח, שנמצאו רק בשעות הלילה על ידי מסוק של חיל האוויר.



עצירה להתבוננות

בשלב זה, יש לעצור את הקריאה ולחשוב על נקודות התורפה שהייתם בודקים בעריכת תחקיר בנושא, ושלדעתכם הביאו לתוצאות המתוארות. יש להמשיך בקריאה רק לאחר חשיבה על המקרה ועל הגורמים שהייתם בוחנים בעצמכם בחקירת האירוע הנ"ל.

- מה הם הכשלים שאתה מזהה בתכנון או בביצוע ההנחיות הנוגעות לאירוע?
- כיצד היית נוהגת כדי למנוע אירוע מסוג זה?
- האם יש הנחיות ספציפיות שצריך לחדד? מה הן?
- למה מה שציפינו לא קרה? נסו למצוא את הסיבה לפער בין הרצוי למצוי. בבחירת הגורמים, התמקדו בגורמים המשמעותיים.

עיקרי הממצאים

- היעדר שימוש בחוזר מנכ"ל טיולים במערכת החינוך.
- היעדר כתב מינוי מפורט מטעם מנהלת בית הספר לאחראית הסמינר והטיול.
- היעדר 'סיור מכין' במסלול המתוכנן במכתש הקטן.
- חוסר הכנה מקצועית ובדיקת מוכנות של כלל המרכיבים.
- היעדר הובלה ע"י מדריך מוביל מקצועי או איש שלי"ח.

מדינת ישראל

משרד החינוך

אגף בטיחות ארצי

- **מנהלת ביה"ס** אישרה את התכנית מבלי להבין שהטיול במכתש הקטן הוא מסלול קשה.
- **רכז הטיולים הבית ספרי** פעל לא נכון בהכנת אחראית הטיול בהיבט המקצועי: שכן, **הגורם הישיר לאירוע הוא הכנתה ומוכנותה הלקויה של אחראית הסמינר והטיול למסלול המכתש הקטן** – כתוצאה מחוסר ידע מקצועי, ללא ניסיון מעשי בהובלת טיולים בשטח.

מפה להמחשה

נקודת הירידה מהרכב
ותחילת ההליכה בה לקחו כיוון לא נכון וירדו לכיוון נחל עקרבים

"מעלה עלי" – המסלול המתוכנן, בו היו מתוכננים לרדת ובסופו להתחלק לקבוצות וחצות את המכתש על השביל עד לחניון בו המתין האוטובוס

הטעות – המסלול שבו הלכו
בפועל ובו הלכו לאיבוד - "נחל עקרבים"

סיום המסלול המתוכנן
נקודת ההמתנה של האוטובוס עם המורה המלווה

מניעת הישנות והערות אישיות

1. מהן המסקנות והלקחים לגבי הגורמים (גורמי שורש) לאירוע זה?

- א. _____
- ב. _____
- ג. _____

2. משמעויות שאני לומד מהאירוע כמנהל בטיחות מוסדות חינוך: מה הייתי עושה אחרת?

- א. _____
- ב. _____
- ג. _____

3. מה בכוונתי לעשות/להמליץ למנהל בית ספר, לרשות או לבעלות? נושאים מעשיים לשיפור והטמעה.

- א. _____
- ב. _____
- ג. _____

4. מהן הפעולות שבהן אנקוט כדי למנוע הישנות אירועים דומים בעתיד? (ברמה בית-ספרית / רשותית).

- א. _____
- ב. _____
- ג. _____

5. סיכום/נושא נוסף/הערות ותובנות נוספות רעיונות ברמה האישית, באופן חופשי לחלוטין

מדינת ישראל

משרד החינוך

אגף בטיחות ארצי

לקחים ודגשים

- יש להכיר את המסלול, את הכניסה המדויקת לשביל והצבע שבו סומן.
- אין לצאת למסלול עם חוסר באמצעים בסיסיים כמו מפה ודף קשר עם חדר מצב טיולים וגורמי סיוע וחילוץ.
- חלוקת התלמידים לזוגות ושלושות הביאה לנתק ולאיבוד יכולת לשליטה עליהם בשעת הצורך. יש לתכנן את ההליכה באופן שיאפשר שליטה והשגחה על כלל המשתתפים.
- על המוסד החינוכי לקבוע הליך חדש למיצוי הכוחות המקצועיים בכל פעילות שדה, שטח וטיולים שבה יהיו אנשי שליח, רכז הטיולים או מדריך מקצועי תו תקן בהתאם להנחיות המשרד.

מדינת ישראל

משרד החינוך

אגף בטיחות ארצי

התמוטטות נער עקב חוסר היכרות עם מצבו הבריאותי

פרטי האירוע

מקום האירוע: פעילות ספורט בשיעור חינוך גופני
אופי האירוע: פגיעה מכדור וחוסר היכרות עם מצב רפואי של תלמיד
תוצאות האירוע: מוות של תלמיד

תקציר האירוע

במהלך שיעור חינוך גופני של נערים בכיתה י' פגע כדור בראשו של אחד התלמידים. התלמיד הפסיק את הפעילות וישב בצד. לאחר מנוחה קצרה חזר למשחק ולאחר דקות מעטות התמוטט ונפל. צוות המורים שנכח במקום הגיש לו עזרה ראשונה, אחות בית הספר הוזעקה למקום, הוזעק אמבולנס שהגיע למקום וביצע פעולות החייאה. התלמיד פונה לבית החולים במצב קשה ולאחר כחודש וחצי נפטר.



עצירה להתבוננות

בשלב זה, יש לעצור את הקריאה ולחשוב על נקודות התורפה שהייתם בודקים בעריכת תחקיר בנושא, ושלדעתכם הביאו לתוצאות המתוארות. יש להמשיך בקריאה רק לאחר חשיבה על המקרה ועל הגורמים שהייתם בוחנים בעצמכם בחקירת האירוע הנ"ל.

- מה הם הכשלים שאתה מזהה בתכנון או בביצוע ההנחיות הנוגעות לאירוע?
- כיצד היית נוהגת כדי למנוע אירוע מסוג זה?
- האם יש הנחיות ספציפיות שצריך לחדד? מה הן?
- למה מה שציפינו לא קרה? נסו למצוא את הסיבה לפער בין הרצוי למצוי. בבחירת הגורמים, התמקדו בגורמים המשמעותיים.

עיקרי הממצאים

- לתלמיד היה טופס בריאות הכולל חוות דעת רופא ובה נכתב כי התלמיד חולה לב ואסור לו להשתתף בפעילות חינוך גופני. המורה לחינוך גופני לא היה מודע לטופס הצהרת הבריאות של התלמיד.
- בבית הספר ישנה אחות, שברשותה הייתה חוות הדעת הרפואית של התלמיד, אך מידע רפואי זה לא הועבר למנהל, למחנכת ולמורה לחינוך גופני.
- בית הספר איפשר לתלמיד להשתתף בפעילויות ספורט וביעורים לחינוך גופני במהלך כל השנה וגם נתן לו ציונים בשיעורי חינוך גופני, וזאת למרות חוות הדעת הרפואית האוסרת עליו לבצע כל פעילות.

מדינת ישראל

משרד החינוך

אגף בטיחות ארצי

מניעת הישנות והערות אישיות

1. מהן המסקנות והלקחים לגבי הגורמים (גורמי שורש) לאירוע זה?

- א. _____
- ב. _____
- ג. _____

2. משמעויות שאני לומד מהאירוע כמנהל בטיחות מוסדות חינוך :
מה הייתי עושה אחרת?

- א. _____
- ב. _____
- ג. _____

3. מה בכוונתי לעשות/להמליץ למנהל בית ספר, לרשות או לבעלות?
נושאים מעשיים לשיפור והטמעה.

- א. _____
- ב. _____
- ג. _____

4. מהן הפעולות שבהן אנקוט כדי למנוע הישנות אירועים דומים בעתיד?
(ברמה בית-ספרית / רשותית).

- א. _____
- ב. _____
- ג. _____

5. סיכום/נושא נוסף/הערות ותובנות נוספות
רעיונות ברמה האישית, באופן חופשי לחלוטין

- א. _____
- ב. _____
- ג. _____

לקחים ודגשים

- א. לקראת פתיחת שנת הלימודים על הנהלת ביה"ס לקבל טופס מצב בריאותי של כלל התלמידים. על הטופס לכלול המלצה של גורם רפואי על יכולותיו של התלמיד בהתאם למצבו הבריאותי.
- ב. באחריות הנהלת ביה"ס לעדכן את הגורמים הרלבנטיים במוס"ח- מחנכים, מורים מקצועיים (חינוך גופני), אחראי טיול וכד'- על תלמידים בעלי בעיות רפואיות, הכוללות מגבלות בהשתתפות בפעילות חינוך גופני